

T.C
İZNİK KAYMAKAMLIĞI
ÇAKIRCA İLK VE ORTAOKULU MÜDÜRLÜĞÜ



2024-2028 STRATEJİK PLANI

**Öğretmenler! Cumhuriyet sizden düşünceleri hür,
vicdanı hür, irfanı hür nesiller ister.**

MUSTAFA KEMAL ATATÜRK



Okul/Kurum Bilgileri

İli: BURSA		İlçesi: İZNİK	
Adres:	Çakırca Mahallesi/ Orhangazi Yolu Üzeri 7. km / İznik / Bursa	Coğrafi Konum (link)	https://cakircailkokulu.meb.k12.tr/tema/harita.php?R=1
Telefon Numarası:	0224 767 5120	Faks Numarası:	
e- Posta Adresi:	714219@meb.k12.tr 714218@meb.k12.tr	Web sayfası adresi:	https://cakircailkokulu.meb.k12.tr https://iznikcakirca.meb.k12.tr/
Kurum Kodu:	İlkokul 714219 Ortaokul 714258	Öğretim Şekli:	Tam Gün

SUNUŞ

Günümüzde çok hızlı deęişimler, akıllara durgunluk verecek derecede bilimsel ve teknolojik gelişmeler yaşanmaktadır. Kültür düzeyi yükselen insanların sosyal anlayışları da ve toplumun bireylerden bekledięi becerilerde farklılaşmaktadır. Bütün bunlar ise eğitim alanında deęişim ve gelişimin hızla sağlanması gerektirmektedir.

Deęişimlere, yeniliklere ayak uydurmak ve bulunduğu noktadan daha ileriye gitmek şüphesiz ki düzenli ve planlı bir çalışmanın sonucu olacaktır. Misyonumuz, vizyonumuz ve hedeflerimiz doğrultusunda yapmış olduğumuz planlamalar geçmişte yol göstericimiz olduğu gibi; şimdi yaptığımız planlamada geleceğimizin yol göstericisi olacaktır. Sevgi ve başarı dilekleriyle...

Orhan Gazi KILIÇ
Okul Müdürü

İÇİNDEKİLER

SUNUŞ.....	4
1. GİRİŞ VE STRATEJİK PLANIN HAZIRLIK SÜRECİ.....	7
1.1 Strateji Geliştirme Kurulu ve Stratejik Plan Ekibi	7
1.2 Planlama Süreci	7
2. DURUM ANALİZİ.....	9
2.1 Kurumsal Tarihçe.....	10
2.2 Uygulanmakta Olan Stratejik Planın Değerlendirilmesi.....	11
2.3 Mevzuat Analizi	12
2.4 Üst Politika Belgeleri Analizi	13
2.5 Faaliyet Alanları ile Ürün/Hizmetlerin Belirlenmesi	14
2.6 Paydaş Analizi.....	15
2.7 Kuruluş İçi Analiz	17
2.7.1 Teşkilat Şeması.....	17
2.7.2 İnsan Kaynakları.....	18
2.7.3 Teknolojik Düzey	21
2.7.5 İstatistik Veriler	23
2.8 Çevre Analizi (PESTLE)	25
2.9 Güçlü ve Zayıf Yönler ile Fırsatlar ve Tehditler (GZFT) Analizi.....	26
2.10 Tespit ve İhtiyaçların Belirlenmesi	27
3. GELECEĞE BAKIŞ	29
3.1 Misyon.....	29
3.3 Temel Değerler	29
3.4 Amaç, Hedef ve Performans Göstergesi ile Stratejiler	30
4. MALİYETLENDİRME.....	41
5. İZLEME VE DEĞERLENDİRME.....	43

1.BÖLÜM

GİRİŞ VE STRATEJİK PLANIN HAZIRLIK SÜRECİ

1. GİRİŞ VE STRATEJİK PLANIN HAZIRLIK SÜRECİ

1.1 Strateji Geliştirme Kurulu ve Stratejik Plan Ekibi

Stratejik Planlama çalışmaları, Millî Eğitim Bakanlığı Strateji Geliştirme Başkanlığının 2022-21 Sayılı Genelgesi gereğince başlatılmıştır.

Strateji Geliştirme Kurulu: Okul müdürünün başkanlığında, bir okul müdür yardımcısı, bir öğretmen ve okul/aile birliği başkanı ile bir yönetim kurulu üyesi olmak üzere 5 kişiden oluşan üst kurul kurulur.

Stratejik Plan Ekibi: Okul müdürü tarafından görevlendirilen ve üst kurul üyesi olmayan müdür yardımcısı başkanlığında, belirlenen öğretmenler ve gönüllü velilerden oluşur.

Tablo 1. Strateji Geliştirme Kurulu ve Stratejik Plan Ekibi Tablosu

Strateji Geliştirme Kurulu Bilgileri		Stratejik Plan Ekibi Bilgileri	
Adı Soyadı	Ünvanı	Adı Soyadı	Ünvanı
Orhan Gazi KILIÇ	Müdür	Hüseyin ÇIVGIN	Müd. Yard.
Bekir ALA	Müdr. Yard.	Fatih Kaval	Öğretmen
Turgut AKKUŞCI	Öğretmen	Ferda TEKİN	Öğretmen

1.2 Planlama Süreci

2024-2028 dönemi stratejik plan hazırlanması süreci Üst Kurul ve Stratejik Plan Ekibinin oluşturulması ile başlamıştır. Ekip tarafından oluşturulan çalışma takvimi kapsamında ilk aşamada durum analizi çalışmaları yapılmış ve durum analizi aşamasında paydaşlarımızın plan sürecine aktif katılımını sağlamak üzere paydaş anketi, toplantı ve görüşmeler yapılmıştır. Durum analizinin ardından geleceğe yönelim bölümüne geçilerek okulumuzun amaç, hedef, gösterge ve eylemleri belirlenmiştir. Çalışmaları yürüten ekip ve kurul bilgileri altta verilmiştir

2.BÖLÜM

DURUM ANALİZİ

2. DURUM ANALİZİ

Durum analizi bölümünde okulumuzun mevcut durumu ortaya konularak neredeyiz sorusuna yanıt bulunmaya çalışılmıştır. Bu kapsamda okulumuzun kısa tanıtımı, okul künyesi ve temel istatistikleri, paydaş analizi ve görüşleri ile okulumuzun Güçlü Zayıf Fırsat ve Tehditlerinin (GZFT) ele alındığı analize yer verilmiştir.

Durum analizi bölümünde, aşağıdaki hususlarla ilgili analiz ve değerlendirmeler yapılmıştır;

- Kurumsal tarihçe
- Uygulanmakta olan planın değerlendirilmesi
- Mevzuat analizi
- Üst politika belgelerinin analizi
- Faaliyet alanları ile ürün ve hizmetlerin belirlenmesi
- Paydaş analizi
- Kuruluş içi analiz
- Dış çevre analizi (Politik, ekonomik, sosyal, teknolojik, yasal ve çevresel analiz)
- Güçlü ve zayıf yönler ile fırsatlar ve tehditler (GZFT) analizi
- Tespit ve ihtiyaçların belirlenmesi

2.1 Kurumsal Tarihçe

İznik Çakırca mahallemizde bulunan okulumuz 1954 yılında eğitim-öğretim faaliyetine başlamıştır.

Okulumuz 9 derslikten oluşmaktadır. Dersliklerin tamamında FATİH Projesi kapsamında etkileşimli tahta ve internet bağlantısı bulunmaktadır. Okulumuz taşınmalı eğitim kapsamında olduğunda öğrencilerimize öğle yemeğinin verildiği yemekhanemiz bulunmaktadır. Ayrıca okulumuzda mescit, futbol sahası, spor odası, destek eğitim odası, sınıf kütüphaneleri gibi öğrencilerimizin yararlanabildikleri fiziki mekânlar bulunmaktadır. Okulumuz hizmet vermeye başladığı günden itibaren ilçemizin en başarılı okulu olma özelliğini korumaktadır. Okulumuz her eğitim öğretim yılında fen liselerine ve seçkin Anadolu liselerine öğrenci göndermektedir.

Ayrıca okulumuzda 2012'den bu yana üç defa TÜBİTAK 4006 Bilim Fuarı düzenlenmiştir

2.2 Uygulanmakta Olan Stratejik Planın Değerlendirilmesi

Çakırca İlk ve Ortaokulu Müdürlüğünün 2019 - 2023 Stratejik Planı; “Eğitim Öğretime Erişimin Artırılması, Eğitim Öğretimde Kalitenin Artırılması ve Kurumsal Kapasitenin Geliştirilmesi” temalarını içermektedir. Her temada 1 amaç belirlenmiştir. 1. amaçta 1 hedef, 2. amaçta 2 hedef ve 3. amaçta 3 hedef olmak üzere toplam 3 amaç ve 6 hedef belirlenmiştir. Planda yer alan hedefleri gerçekleştirmek için belirlenen tedbir ve stratejilerin tamamına yakını uygulanmıştır. Plan dönemi tamamlanmamış olmasına rağmen performans göstergelerinin büyük çoğunluğunda, plan döneminin son performans yılı 2019 hedefine ulaşılmıştır. Plan döneminin tamamlanmasına 1 yıl kala Cumhurbaşkanlığı Hükümet Sistemine geçilmesinden dolayı 2018/16 sayılı Genelge uyarında stratejik planın yenilenmesi zarurieti doğduğundan 2019 Mali Yılı Performans Programı hazırlanamamış, 2019 yılına ait performans göstergelerinin gerçekleşme durumları tespit edilememiştir. Önceki plan döneminde “Eğitim Öğretim Faaliyetlerine Erişim” teması kapsamındaki hedefte “okullaşma oranlarının artırılması, devamsızlık oranlarının, hayat boyu öğrenmeye katılım” ve benzeri göstergeler yer almaktadır. “Eğitim Öğretimde Kalitenin Artırılması” teması kapsamındaki hedeflerde “merkezi sistem sınavlarındaki başarı, ulusal ve uluslararası çalışmalara katılım düzeyleri, yabancı dil becerileri, mesleki eğitimin geliştirilmesi, öğrenci ödüllendirilme ve disiplin düzeyleri” ve benzeri göstergelere yer verilmiştir. “Kurumsal Kapasitenin Geliştirilmesi” teması kapsamındaki hedeflerde “derslik başına düşen öğrenci sayısı, insan kaynaklarının eğitimi, taşınabilir eğitim çalışmaları, okullarda teknolojik olanakları geliştirme” ve benzeri göstergelere yer verilmiştir. Plandaki hedefler, paydaşlarla yapılan görüşmelerden ortaya çıkan sonuçlara göre belirlenmiştir. 2019-2023 Stratejik Planımızdaki hedefler önceki plan dönemine benzer olarak paydaşlarımızın beklentileri, kurumumuzun faaliyet alanları, ihtiyaçlar ve gelişim alanları ile MEB politikaları, İl Milli Eğitim Müdürlüğü ile İlçe Milli Eğitim Müdürlüğünün hedefleri ile birlikte analiz edilerek belirlenmiştir. Bu analiz sonucunda belirlediğimiz hedeflerle, önceki plan dönemindeki hedefler benzerlik göstermektedir. Ve fakat gerek paydaşlarımızın beklentilerinin üst düzeyde olması, gerek beklentilerin çeşitliliği ve sayısı, gerekse içinde bulunduğumuz dönemin hassasiyetine binaen Müdürlüğümüz 2019-2023 döneminde 10 vizyonunu geniş bir bakış açısıyla belirlemiştir. Bu nedenle her ne kadar benzer nitelikte hedefler belirlenmiş olsa da çeşitlilik ve sayı itibarıyla 2019-2023 Stratejik Plan dönemi hedefleri, önceki plan dönemi hedeflerinden farklılık arz etmektedir. Bu durum, Müdürlüğümüz tarafından “Bursa’nın Türkiye’deki Önemi” ve “Türkiye’nin Uluslararası Konjonktürdeki Önemi” farkındalığı sonucunda ortaya çıkmış bir zaruriyet olarak kabul edilmektedir.

2.3 Mevzuat Analizi

Yasal Yükümlülük	Dayanak	Tespitler	İhtiyaçlar
<ul style="list-style-type: none"> • Müdürlüğümüz “Dayanak” başlığı altında sıralanan Kanun, Kanun Hükmünde Kararname, Tüzük, Genelge ve Yönetmeliklerdeki ilgili hükümleri yerine getirmekle mükelleftir. • Müdürlüğümüz “eğitim-öğretim hizmetleri, insan kaynakları, halkla ilişkiler, fiziki ve mali destek hizmetleri, stratejik plan hazırlama, stratejik plan izleme-değerlendirme süreci iş ve işlemleri” faaliyetlerini yürütmektedir. Faaliyetlerimizden öğrenciler, öğretmenler, personel, yöneticiler ve öğrenci velileri doğrudan etkilenmektedir. • Müdürlüğümüz resmi kurum ve kuruluşlar, sivil toplum kuruluşları ve özel sektörle mevzuat hükümlerine aykırı olmamak ve faaliyet alanlarını kapsamak koşuluyla protokoller ve diğer işbirliği çalışmalarını yürütme yetkisine haizdir 	<ul style="list-style-type: none"> • T.C. Anayasası • 1739 Sayılı Millî Eğitim Temel Kanunu • 652 Sayılı MEB Teşkilat ve Görevleri Hakkındaki Kanun Hükmünde Kararname • 222 Sayılı Millî Eğitim Temel Kanunu (Kabul No: 5.1.1961, RG: 12.01.1961 / 10705-Son Ek ve Değişiklikler: Kanun No: 12.11.2003/ 5002, RG: 21.11.2003 • 657 Sayılı Devlet Memurları Kanunu • 5442 Sayılı İl İdaresi Kanunu • 3308 Sayılı Mesleki Eğitim Kanunu • 439 Sayılı Ek Ders Kanunu • 4306 Sayılı Zorunlu İlköğretim ve Eğitim Kanunu • 5018 sayılı Kamu Mali Yönetimi ve Kontrol Kanunu • MEB Personel Mevzuat Bülteni • Taşıma Yoluyla Eğitime Erişim Yönetmeliği • MEB Millî Eğitim Müdürlükleri Yönetmeliği (22175 Sayılı RG Yayınlanan) • Millî Eğitim Bakanlığı Rehberlik ve Psikolojik Danışma Hizmetleri Yönetmeliği 04.12.2012/ 202358 Sayılı İl İlçe MEM’in Teşkilatlanması 43 Nolu Genelge • 26 Şubat 2018 tarihinde yayımlanan Kamu İdarelerinde Stratejik Planlamaya İlişkin Usul ve Esaslar Hakkındaki Yönetmelik Okul Öncesi Eğitim ve İlköğretim Kurumları Yönetmeliği • Sosyal Etkinlikler Yönetmeliği • MEB Eğitim Kurulları ve Zümreleri Yönergesi 	<ul style="list-style-type: none"> • Müdürlüğümüzün hizmet alanları çok çeşitlidir ve hedef kitlesinicelik itibarıyla oldukça büyüktür. Farklı hizmet alanları ile ilgili diğer kamu kurum ve kuruluşlarıyla yapılan protokollerde, diğer kurumların tabi oldukları mevzuattaki farklılıklardan dolayı yetki çatışması yaşanmamaktadır. Fakat diğer kamu kurum ve kuruluşlarının faaliyet alanlarında eğitim- öğretim hizmetlerine yeteri kadar yer verilmediğinden, herhangi bir destek talebi gerçekleştirildiğinde mevzuata dayandırmada güçlük yaşamaktadırlar. • Müdürlüğümüz hiçbir hizmetinde mevzuattaki hükümlere aykırı davranmamaktadır . Tüm hizmetler mevzuat çerçevesinde gerçekleştirilmektedir. Fakat mevzuata aykırı olmamak koşuluyla eğitim faaliyetlerimiz, eğitim hizmetinin verildiği bölgenin ekonomik, sosyal, ekolojik, jeolojik vb. dinamikleri dikkate alınarak yürütülmektedir. 	<ul style="list-style-type: none"> • Müdürlüğümüz faaliyetleri gereği sağlık, güvenlik, altyapı çalışmaları gibi ek hizmetlere ihtiyaç duymaktadır. Bunun yanında öğrencilerimizin akademik ve sosyal becerilerinin geliştirilmesi, öğretmen ve yöneticilerimizin mesleki gelişimlerine destek sağlanması amacıyla diğer kurumlarla işbirliği yapılması gerekmektedir. Bu işbirliği kapsamında diğer kurumların mevzuatının eğitim hizmetlerine yeteri kadar yer verecek şekilde düzenlenmesi gerekmektedir.

2.4 Üst Politika Belgeleri Analizi

Üst Politika Belgesi	İlgili Bölüm/Referans	Verilen Görev/İhtiyaçlar
5018 sayılı Kamu Mali Yönetimi ve Kontrol Kanunu	<ul style="list-style-type: none"> 9. Madde, 41. Madde 	Kurum Faaliyetlerinde bütçenin etkin ve verimli kullanımı Stratejik Plan Hazırlama Performans Programı Hazırlama Faaliyet Raporu Hazırlama
30344 sayılı Kamu İdarelerinde Stratejik Plan Hazırlamaya İlişkin Usul ve Esaslar Hakkında Yönetmelik (26 Şubat 2018)	Tümü	5 yıllık hedefleri içeren Stratejik Plan hazırlanması
Kamu İdareleri İçin Stratejik Plan Hazırlama Kılavuzu (26 Şubat 2018)	Tümü	5 yıllık hedefleri içeren Stratejik Plan hazırlanması
2018/16 sayılı Genelge, 2019-2023 Stratejik Plan Hazırlık Çalışmaları (18 Eylül 2018)	Tümü	2019-2023 Stratejik Planının Hazırlanması
MEB 2019-2023 Stratejik Plan Hazırlık Programı (18 Eylül 2018)	Tümü	2019-2023 Stratejik Plan Hazırlama Takvimi
MEB 2019-2023 Stratejik Planı	Tümü	MEB Politikaları Konusunda Taşra Teşkilatına Rehberlik
Kamu İdarelerince Hazırlanacak Performans Programları Hakkında Yönetmelik	Tümü	5 yıllık kurumsal hedeflerin her bir mali yıl için ifade edilmesi
Kamu İdarelerince Hazırlanacak Faaliyet Raporu Hakkında Yönetmelik	Tümü	Her bir mali yıl için belirlenen hedeflerin gerçekleşme durumlarının tespiti, raporlanması
Bursa İl Mem 2019-2023 Stratejik Planı	Tümü	
İzmit İlçe Mem 2019-2023 Stratejik Planı	Tümü	

Tablo 2. Üst Politika Belgeleri Analizi Tablosu

Üst Politika Belgesi	İlgili Bölüm/Referans	Verilen Görevler/İhtiyaçlar

2.5 Faaliyet Alanları ile Ürün/Hizmetlerin Belirlenmesi

Tablo 3. Faaliyet Alanlar/Ürün ve Hizmetler Tablosu

Faaliyet Alanı	Ürün/Hizmetler
Öğretim-eğitim faaliyetleri	Öğrenci İşleri Kayıt-nakil işleri Devam-devamsızlık Sınıf geçme Sınav hizmetleri
Rehberlik faaliyetleri	Öğrencilere rehberlik yapmak Velilere rehberlik etmek Rehberlik faaliyetlerini yürütmek
Sosyal faaliyetler	
Sportif faaliyetler	Okul Sporları Faaliyetleri
Kültürel ve sanatsal faaliyetler	Kültürel Geziler
İnsan kaynakları faaliyetleri (mesleki gelişim faaliyetleri, personel etkinlikleri...)	Hizmetiçi Eğitimleri
Okul aile birliği faaliyetleri	Okul faaliyetleri
Öğrencilere yönelik faaliyetler	Öğrenci Çalışmaları
Ölçme değerlendirme faaliyetleri	Deneme ve ortak sınavlar
Öğrenme ortamlarına yönelik faaliyetler	Sınıf düzenlemeleri yapıldı
Ders dışı faaliyetler	Sosyo-kültürel çalışmalar

2.6 Paydaş Analizi

Paydaş analizi kapsamında, öncelikle paydaşlar belirlenerek iç ve dış paydaş olarak tasnif edilmiştir. Katılımcılığı artırmak ve paydaş görüşlerini plana yansıtılabilmek amacıyla anket uygulaması, mülakat, atölye çalışması ve toplantılardan yararlanılmıştır.

Tablo 4. Paydaş Sınıflandırma ve Önceliklendirme Tablosu

PAYDAŞLAR	İÇ PAYDAŞ	DIŞ PAYDAŞ	ÖNCELİĞİ (5 Yüksek Öncelik -1 Düşük Öncelik)
Millî Eğitim Bakanlığı	x		5
Valilik		x	5
İl Millî Eğitim Müdürlüğü	x		5
Kaymakamlık		x	5
İlçe Millî Eğitim Müdürlüğü	x		5
Öğretmenler	x		5
Öğrenciler	x		5
Veliler	x		5
Okul Aile Birliği	x		5
Diğer çalışanlar		x	4
Uludağ Üniversitesi		x	3
İzmit Belediyesi		x	4
Güvenlik Güçleri (Emniyet, Jandarma)		x	4
Muhtarlık		x	4
Sivil Toplum Kuruluşları		x	3

Paydaş Analizi kapsamında Stratejik Plan Hazırlama Ekibi; Müdürlüğümüzün sunduğu ürün/hizmetlerinin hangi paydaşlarla ilgili olduğu, paydaşların ürün/hizmetlere ne şekilde etki ettiği ve paydaş beklentilerinin neler olduğu gibi durumları değerlendirerek Paydaş Ürün/Hizmet Matrisi hazırlamıştır.

Paydaş anketlerine ilişkin ortaya çıkan temel sonuçlar şu şekildedir:

Öğrenci Anketi Sonuçları: Yapılan anketlerin değerlendirilmesi sonucunda öğrencilerin kendilerini güvende hissetmesi, sanatsal kültürel faaliyetlerin artırılması yönünde eksiklik görülmüş; bu alanlarda daha çok çalışma yapılması gerektiği sonucuna varılmıştır. Bunun dışında bu ankette öğrencilerimizin çoğunluğunun memnuniyetlerinin olduğu tespit edilmiştir.

Öğretmen Anketi Sonuçları:

Yapılan değerlendirme sonucunda öğretmenlerin ödüllendirmede tarafsızlık ve objektiflik, çalışanlara yönelik sosyal ve kültürel faaliyetler, yaratıcı ve yenilikçi düşünceler üretme konularında az da olsa bir takım çekincelerinin bulunduğu sonucu ortaya çıkmış olup önümüzdeki zamanda daha yapıcı ve geliştirici faaliyetlerin planlanması gerektiği sonucuna ulaşılmıştır.

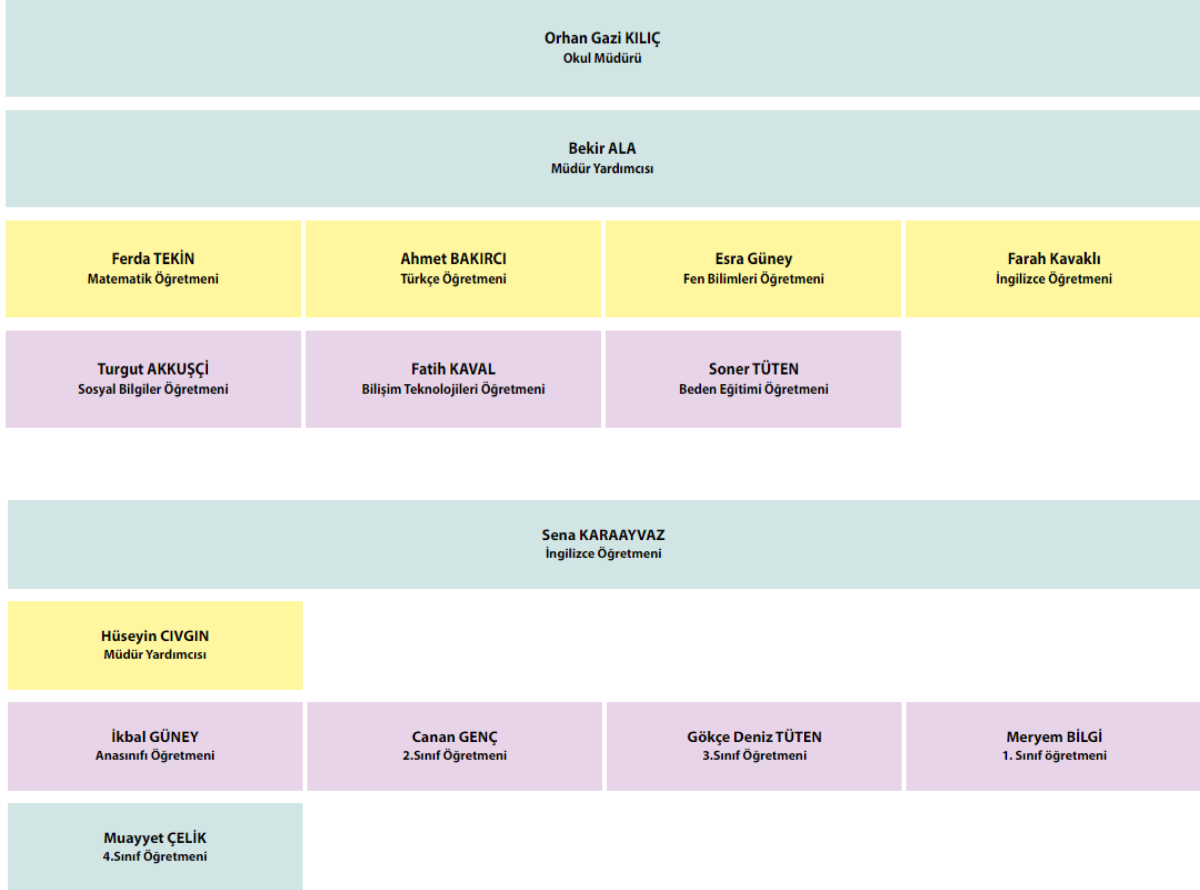
Veli Anketi Sonuçları:

Yapılan anket sonuçlarına göre velilerimizin öğrencilerine yönelik rehberlik hizmetlerinin pozitif yönde artırılması gerektiği, öğrencilerimize okulu sevdirmeye çalışmalarının çoğaltılması gerektiği ve sanatsal kültürel faaliyetlerin daha da çoğaltılması gerektiği yönünde dönüt alınmış ve bu hususlarda daha çok çaba gösterilmesi gerektiği sonucuna ulaşılmıştır.

2.7 Kuruluş İi Analiz

Bu b3l3mde; teŐkilat yapısı, insan kaynaklarının yetkinlik d3zeyi, kurum k3lt3r3, teknoloji ve biliŐim altyapısı, fiziki ve mali kaynaklara iliŐkin analizlere yer verilmiŐtir.

2.7.1 TeŐkilat Őeması



2.7.2 İnsan Kaynakları

Bu bölümde; okulumuz personeline ilişkin nicel veriler ile personelin sahip olduğu niteliklerin analizi yapılmıştır.

Okul/kurumda çalışanlar ve görevleri belirlenir. Ayrıca;

- Kurumun sahip olduğu toplam norm kadro sayısı,
- Çalışan toplam personel sayısı,
- İhtiyaç duyulan branşlar ve ihtiyaç sayısı,
- Buna bağlı olarak yapılan istihdam sayısı,
- Personelin nasıl atandığı,
- Varsa geçici personelin alındığı kaynağı,
- Kadrosu olmayıp da sözleşmeli çalıştırılan personelin sayısı,
- Eğitim düzeyi, gönüllü olarak aldığı diğer görevler,
- Okul/kuruma son -en az- iki yılda gelen giden personel sayısı mümkün ise neden okul/kurumdan tayin istedikleri,
- Ortalama okulda çalışma yılı,
- Ortalama hizmet içi eğitim saati,
- Çalışana verilen ödül ve ceza sayısı gibi hususlar tablo hâlinde düzenlenebilir.
- Okul/kurumda çalışan yönetici, öğretmen, diğer personelin görevlerinin neler olduğu belirlenmelidir.

Tablo 5. Çalışanların Görev Dağılımı

Çalışanın Ünvanı	Görevleri
Okul /Kurum Müdürü	İdari İşler
Müdür Yardımcısı	İdari işler
Öğretmenler	Eğitim- Öğretim Faaliyetleri
Yardımcı Hizmetler Personeli	Temizlik ve Düzen

Tablo 6. İdari Personelin Hizmet Süresine İlişkin Bilgiler

Hizmet Süreleri	2024 Yıl İtibarıyla	
	Kişi Sayısı	%
1-4 Yıl	-	-
5-6 Yıl	-	-
7-10 Yıl	-	-
10 yıl Üzeri	3	100

Tablo 7. Öğretmenlerin Hizmet Süreleri (Yıl İtibarıyla)

Hizmet Süreleri	Branşı	Kadın	Erkek	Hizmet Yılı	Toplam
1-3 Yıl	-	-	-	-	-
4-6 Yıl	-	1	1	-	2
7-10 Yıl	-	3	4	-	7
11-15 Yıl	-	4	2	-	6
16-20	-	1	1	-	2
20 ve üzeri	-	-	1	-	2

Tablo 8. Kurumdaki Mevcut Hizmetli/ Memur Sayısı

	Görevi	Erkek	Kadın	Eğitim Durumu	Hizmet Yılı	Toplam
1	Memur	-	-	-	-	-
2	Hizmetli	-	1	Lise	1	1
3					

Tablo 9. Okul/kurum Rehberlik Hizmetleri

Mevcut Kapasite				Mevcut Kapasite Kullanımı ve Performans					
Psikolojik Danışman Norm Sayısı	Görev Yapan Psikolojik Danışman Sayısı	İhtiyaç Duyulan Psikolojik Danışman Sayısı	Görüşme Odası Sayısı	Danışmanlık Hizmeti Alan			Rehberlik Hizmetleri ile İlgili Düzenlenen Eğitim/Paylaşım Toplantısı vb. Faaliyet Sayısı		
				Öğrenci Sayısı	Öğretmen Sayısı	Veli Sayısı	Öğretmenlere Yönelik	Öğrencilere Yönelik	Velilere Yönelik
-	-	1	1	100	8	46	1	6	3

2.7.3 Teknolojik Düzey

Okulumuzun teknolojik altyapısı ve teknolojiyi kullanabilme düzeyine ilişkin analizi yapılmıştır.

Tablo 10. Teknolojik Araç-Gereç Durumu

Araç-Gereçler	Mevcut Durum	İhtiyaç
Etkileşimli Tahta	8	-
Yazıcı	5	-
İnternet	ADSL	-

Tablo 11. Fiziki Mekân Durumu

Fiziki Mekân	Var	Yok	Adedi	İhtiyaç
Öğretmen Çalışma Odası	X	-	1	-
Ekipman Odası	X	-	1	-
Kütüphane	X	-	1	-
Rehberlik Servisi	-	-	-	1
Resim Odası	-	-	-	1
Müzik Odası	-	-	-	1
Çok Amaçlı Salon	X	-	1	-
Spor Salonu	-	X	-	1

2.7.4 Mali Kaynaklar

Okul/Kurumun mali kaynak analizi aşağıda belirtilmiştir.

Tablo 12. Kaynak Tablosu

Kaynaklar	2023	2024	2025	2026	2027	2028
Genel Bütçe	50000	50000	60000	70000	80000	90000
Okul Aile Birliği	20000	20000	30000	40000	50000	60000
Özel İdare	-	-	-	-	-	-
Kira Gelirleri	-	-	-	-	-	-
Döner Sermaye	-	-	-	-	-	-
Dış Kaynak/Projeler	-	-	-	-	-	-
Diğer	-	-	-	-	-	-
TOPLAM	70000	70000	90000	110000	130000	150000

Tablo 13. Gelir-Gider Tablosu

YILLAR	2021		2022		2023	
HARCAMA KALEMLERİ	GELİR	GİDER	GELİR	GİDER	GELİR	GİDER
Temizlik		10000		12000		15000
Küçük Onarım		10500		12000		20000
Bilgisayar Harcamaları		-		-		5000
Büro Makinaları Harcamaları		-		-		-
Telefon	30000	-	40000	-	50000	-
Sosyal Faaliyetler		-		4000		-
Kırtasiye		1500		12000		15000
GENEL TOPLAM		30000		40000		50000

2.7.5 İstatistikî Veriler

Okul/kurumla ilgili her türlü sayısal veriler geriye dönük olarak (en az 3 yıllık) verilir. İstatistikî veriler kapsamında incelenecek hususlar;

- Öğrenci durumu (genel mevcut, ortalama sınıf mevcudu, mevcudu en fazla olan ve en az olan sınıf mevcudu sayısı, kaynaştırma eğitime tabi öğrenci sayısı vs.)
- Öğrenci kursları (kurs açılan dersler, katılan öğrenci sayısı, görev alan öğretmenlerin sayısı, kursun akademik başarıya olan katkısı vs.)
- Okul/kurumun akademik başarısı (ulusal düzeyde yapılan sınavlarda başarı sağlayan öğrenci sayısı ve mevcuda oranı, il başarı sırası, sınıfını doğrudan geçen öğrenci sayısı/oranı, sınıf tekrarı yapan öğrenci sayısı/oranı vb.)
- Okul/kurumda yapılan sosyal faaliyetlerin (kutlamalar, anma günü, kermes vb.) neler olduğu, bunlarda görev alan öğretmen, öğrenci velilerin sayısı, katılım oranı belirtilir.
- Okul/kurumda yapılan kültürel faaliyetlerin (gezi, sergi vb.) neler olduğu; kültürel faaliyetlerde görev alan öğretmen, öğrenci velilerin sayısı, katılım oranı belirtilir.
- Okul/kurumun bilimsel araştırmaları (Okulun paydaşlarınca yapılan bilimsel araştırmalar belirtilir.),
- Okul/kurumun bilimsel yayınları (Okul/kurum ya da okul paydaşlarınca yayımlanan kitap, makale vb. bilimsel yayımlardan bahsedilir.),
- Spor kulübü faaliyetleri (Hangi branşlarda takım oluşturulduğu, antrenör sayısı, lisanslı öğrenci sayısı, bu alanda kazanılan başarılar, mezun olduktan sonra spora devam eden öğrenci sayısı vb. belirtilir.),
- Öğrenci devam durumu (öğrencilerin devamsızlık ortalaması, önceki yılda devamsızlıktan kalan öğrenci sayısı, bu yıl sürekli devamsızlık yapan öğrenci sayısı, önceden devamsız olup da devamı sağlanan öğrenci sayısı),
- Sosyal kulüplerin çalışması (kurulan sosyal kulüpler ve bunların gerçekleştirdiği projeler),
- Personel devam durumu (personelin sevk alma durumu, zorunlu izinler hariç alınan izin süreleri, sevk alma sıklığı-haftalık sevk sayısı-alınan rapor sayısı),
- Rehberlik hizmetleri (yararlanan öğrenci sayısı ve diğer faaliyetleri),
- Engelli öğrenciler için kolaylaştırıcı çalışmalar (engelli öğrencilerin sayısı ve engel çeşitleri ile bunların yaşamını kolaylaştırmak için alınan önlemler),
- Okulun dış çevre (MEB, belediye, AB, TÜBİTAK, MEM) tarafından düzenlenen faaliyet ve projelere katılma ve bu projelerden yararlanma durumu,
- Okul/kuruma ulaşım,
- Fiziki mekânlar (Spor salonu, çok amaçlı salon, BTS, laboratuvar, sınıflar, idari odalar, öğretmenler odası vs. kullanıma uygunluğu, kullanılma sıklığı, binanın dış ve iç ses yalıtımı, danışma, ziyaretçi odası vs. belirtilmelidir.),
- Kantin, yemekhane (kantinin işletilme biçimi, ihtiyacı karşılama düzeyi, okula getirisi, öğrencilerin dışarı gitmesini önleme durumu, faydaları), Isınma durumu (okulun nasıl ısıtıldığı, yakıt türü, ısınmanın tam sağlanıp sağlanmadığı, sağlanamıyorsa nedenleri, kalorifer görevlisinin eğitimi, belgesi),
- Sivil savunma çalışmaları (yangın tertibatı, yangın tüpü, ikaz alarm zili, elektrik tertibatının kontrolü, baca temizliği, kalorifer kazanın temizliği, sivil savunma tatbikatı vs.),

- Dięer ara ve gereler (Okulda bulunan ders araları genel olarak belirtilir etkin kullanımı ile ilgili yapılan alıřmalar ifade edilir.),
- Okul/kurumun yaptıęı benzer okullarda olmayan ya da öncülüęünü okulun yaptıęı dięer okullara da örnek olan alıřmalar, evreye bu okuldan yayılan başarılı uygulamalar,
- Okul/kurumun iş birlięi yaptıęı kurum ya da kişiler, okulda ya da okulca düzenlenen panel, konferans vb. sunumlar,
- Okul/kurumun öncülük ettięi iyi işler, organizasyonlar, aldığı ödüller belirtilir.

2.8 Çevre Analizi (PESTLE)

Çevre analiziyle okul/kurum üzerinde etkili olan veya olabilecek politik, ekonomik, sosyo-kültürel, teknolojik, yasal çevresel dış etkenlerin tespit edilmesi amaçlanmıştır.

Tablo 14 PESTLE Analiz Tablosu

Politik-Yasal etkenler	Ekonomik etkenler
<ul style="list-style-type: none">• Kalkınma Planı ve Orta Vadeli Program,• Bakanlık, il ve ilçe stratejik planlarının incelenmesi,• Yasal yükümlülüklerin belirlenmesi,• Oluşturulması gereken kurul ve komisyonlar,• Okul/kurum çevresindeki politik durum.	<ul style="list-style-type: none">• Okul/kurumun bulunduğu çevrenin genel gelir durumu,• İş kapasitesi,• Okul/kurumun gelirini arttırıcı unsurlar,• Okul/kurumun giderlerini arttıran unsurlar,• Tasarruf sağlama imkânları,• İşsizlik durumu,• Mal-ürün ve hizmet satın alma imkânları,• Kullanılabilir bütçe
Sosyokültürel etkenler	Teknolojik etkenler
<ul style="list-style-type: none">• Kariyer beklentileri,• Ailelerin ve öğrencilerin bilinçlenmeleri,• Aile yapısındaki değişimler (geniş aileden çekirdek aileye geçiş, erken yaşta evlenme vs.),• Nüfus artışı,• Göç,• Nüfusun yaş gruplarına göre dağılımı,• Hayat beklentilerindeki değişimler (Hızlı para kazanma hırısı, lüks yaşama düşkünlük, kırsal alanda kentsel yaşam),• Beslenme alışkanlıkları,• Değerler, mesleki etik kuralları vb.	<ul style="list-style-type: none">• Okul/kurumun teknoloji kullanım durumu• e- Devlet uygulamaları,• Dijital Platformlar üzerinden uzaktan eğitim imkânları,• Okul/kurumun sahip olmadığı teknolojik araçlar• Personelin ve öğrencilerin teknoloji kullanım kapasiteleri,• Personelin ve öğrencilerin sahip olduğu teknolojik araçlar,• Teknoloji alanındaki gelişmeler• Teknolojinin eğitimde kullanımı
Çevresel Etkenler	
<ul style="list-style-type: none">• Hava ve su kirlenmesi,• Toprak yapısı,• Bitki örtüsü,• Doğal kaynakların korunması için yapılan çalışmalar,• Çevrede yoğunluk gösteren hastalıklar,• Doğal afetler (deprem kuşağında bulunma, Covid 19, kene vakaları vb.)	

2.9 Güçlü ve Zayıf Yönler ile Fırsatlar ve Tehditler (GZFT) Analizi

Okul/kurumun güçlü ve zayıf yönleri ile okul/kurum dışında oluşabilecek fırsatlar ve tehditler belirlenmiştir.

Tablo 15 GZFT Analizi

İç Çevre	
Güçlü Yönler	Zayıf Yönler
Okulumuzda tecrübeli öğretmenlerin olması, Öğretmenlerin hem mesleki hem de teknolojik bilgi bakımından yeterli düzeyde olması, Okul rehberlik ve psikolojik danışmanlık hizmetlerinin sağlıklı biçimde yürütülmesi, AB ve diğer projelerin çok olması	İlköğretimden gelen öğrencilerin seviyesinin düşük olması, Taşımali öğrencilerimizin fazla olması
İlgili ve anlayışlı velilerimizin çoğunlukta olması	Kadro lu öğretmen eksikliği
Sınıf mevcutlarının standarda uygun olması, Güvenlik kamera sisteminin bulunması, Okulumuzun şehir gürültüsünden uzak, ulaşımı kolay bir yerleşkeye sahip olması, Okul bahçemizin geniş olması, Fiziki imkân ve donanımın yeterli olması,	Bazı velilerin okula karşı ilgisizliği, Tarım kenti olmasından dolayı okul ile irtibatlarının az oluşu
Eğitimde teknolojinin kullanılması, Sınıflarımızda teknolojik imkânlardan (Bilgisayar, Projeksiyon v.b.) yararlanmamız	Okul binasının çok eski olması Okul binasının Yol kenarında olması
	Kapalı spor salonunun olmaması
Dış Çevre	
Fırsatlar	Tehditler
Çevre esnafının okula destek olmaları Bakanlık ödeneklerinin yeterli olması	Okul-Aile Birliği tarafından personel çalıştırılması
Demokratik tavır sergileyen yönetim anlayışı Sosyal ve kültürel faaliyetlerin çok olması,	İdari personel norm sayısının yetersiz olması.

2.10 Tespit ve İhtiyaçların Belirlenmesi

DURUM ANALİZİ AŞAMALARI	TESPİTLER/ SORUN ALANLARI	İHTİYAÇLAR/ GELİŞİM ALANLARI
Uygulanmakta Olan Stratejik Planın Değerlendirilmesi	<ul style="list-style-type: none">Hedeflerin paydaş beklentilerini tam olarak ifade edecek şekilde ihtiyaçları karşılayacak sayıda olmaması	Hedeflerin, stratejik planda yer alan analizlerin tamamı değerlendirilerek, içerik ve sayı bakımından iyi ifade edilmesi
Mevzuat Analizi	<ul style="list-style-type: none">Özel sektör kuruluşları, üniversiteler ve yerel kuruluşlar ile işbirliği gerektiren çalışmalarda, kurum ve kuruluşların mevzuat farklılığından kaynaklanan sorunlar	Özel sektör, üniversite ve yerel kuruluşlarla düzenlenen protokollerde mevzuatla birlikte kurumumuzun mevcut durumu ve kuruluş politikalarının birlikte değerlendirilmesi
Paydaş Analizi	<ul style="list-style-type: none">Paydaşların çeşitliliği ve paydaş kitlesinin nicel büyüklüğü,İdarenin sorumluluk veya yetki alanı dışında paydaş beklentilerinin bulunması	<ul style="list-style-type: none">Paydaşların idareden beklentilerinin faaliyet alanlarıyla uyumu sağlanmalı, plan döneminde kurumsal faaliyetler hakkında paydaşlara düzenli bilgilendirme yapılması
İnsan Kaynakları Yetkinlik Analizi	Ulaşılabilir imkânlar ve doğal koşullar nedeni ile öğretmenlerin il merkezini veya belirli ilçeleri tercih etmeleri	Atama ve yer değiştirme döneminde daha az tercih edilen ilçelerde öğretmenlere yönelik sosyal/kültürel faaliyetlere, motivasyon çalışmalarına daha fazla önem verilmesi
Mali Kaynak Analizi	<ul style="list-style-type: none">Öngörülemeyen nedenlerden dolayı bütçede kesinti ihtimalinin yapılmasıUlusal ve uluslararası fonların hibe desteğini kısıtlaması	Harcama planlamalarında mali kaynaklarda meydana gelecek öngörülemeyen değişikliklerin dikkate alınması

3.BÖLÜM

GELECEĞE BAKIŞ

3. GELECEĐE BAKIŞ

3.1 Misyon

MİSYONUMUZ;
***Türk Milleti'nin milli ve manevi değerlerini yaşayan sağlıklı,
hoşgörülü,
çalışkan, kendine güvenen, mutlu, üretken, bulunduğu
topluma faydalı işleyen bireyler yetiştirmek.***

VİZYONUMUZ;
***Öğrenci başarı ve davranışları ile çevresinde örnek teşkil eden
bir kurum olmak.***

3.3 Temel Değerler

- ✓ ***İşbirliği içinde ve ekip ruhuyla çalışmak***
- ✓ ***Akla ve bilime önem vermek.***
- ✓ ***Kalite ve çalışmadan taviz vermemek***
- ✓ ***Çevreye ve çevrenin korunmasında hassasiyet göstermek***
- ✓ ***Öğrencilerimizin her birini ayrı ayrı görerek onların bireysel ihtiyaçlarını desteklemek,***
- ✓ ***Öğrencilerimizin, yaratıcı ve sorgulayıcı düşünme becerisini kazanmalarını sağlamak,***
- ✓ ***Öğrencilerimizin, etkin ve verimli çalışma alışkanlığı kazanmasında onlara rehberlik etmek,***
- ✓ ***Öğrencilerimizin, paylaşımcı ve işbirliği ile çalışmayı esas alan yöntemler kullanmalarını sağlamak.***
- ✓ ***Öğrencilerimize bilgiye erişim araçlarını kullanma olanaklarını sunmak.***
- ✓ ***Okul-aile işbirliğini önemseyerek, çocuk eğitiminde ailenin ve okulun birlikte çalışmasını sağlamak.***

3.4 Amaç, Hedef ve Performans Göstergesi ile Stratejiler

AMAÇ 1 (A1)	Eğitim ve öğretime erişim oranlarını artırarak eğitim kurumlarının hedefkitesini oluşturan her bireye ulaşmak
Hedef 1.1 (H1.1)	Ortaokul eğitim kurumlarında okullaşma oranlarını plan dönemi sonuna kadar %99,8'e çıkarmak
Hedef 1.2 (H1.2)	Özel eğitim ve rehberliğe ihtiyaç duyan öğrencilerin %100'üne ulaşarak, eğitim ve rehberlik gereksinimlerini karşılamak
AMAÇ 2 (A2)	Eğitim ve öğretim faaliyetlerinde ortaya çıkan sorunları proje tabanlı yöntemlerle çözüme ulaştırmak ve 21. yüzyıl becerileri ile bütünleşik kaliteli eğitim hizmeti sunmak
Hedef 2.1 (H2.1)	2023 yılına kadar her öğrencimizin yerel, ulusal ve uluslararası düzeyde proje tabanlı bilimsel, teknolojik çalışmalardan en az 1'ine aktif katılımını sağlamak
Hedef 2.2 (H2.2)	EBA kullanan öğrenci oranlarını %100'e, EBA kullanan öğretmen oranlarını %100'e sabitlemek
Hedef 2.3 (H2.3)	Öğrencilerimizin sosyal ve duyuşsal gereksinimlerini karşılamak üzere her eğitim-öğretim kademesinde en az 1 faaliyete katılımını sağlamak
Hedef 2.4 (H2.4)	Öğretmen ve yöneticilerimizin mesleki gelişim taleplerini değerlendirerek her yönetici ve öğretmenimizin plan döneminin her yılında en az 1 hizmetiçi eğitimfaaliyetine katılımını sağlamak
Hedef 2.5 (H2.5)	Merkezi sistem sınavlarının öncesinde ve sonrasında sınavlara katılan öğrencilerimize eğitim, rehberlik ve danışmanlık ihtiyacını karşılamak, ilgi ve yeteneklerine uygun olarak alan, bölüm ve meslek seçiminde yöneltme ve yönlendirme çalışmaları yapmak
AMAÇ 3 (A3)	Eğitim kurumlarının kapasitesini ve donanım altyapısını, genel ve özel ihtiyaçları karşılayacak nitelikte geliştirmek
Hedef 3.1 (H3.1)	Güvenli ve sosyal bir okul ortamı oluşturmak için özel grupların ihtiyaçlarını da dikkate alarak fiziksel ortamların güvenlik ve hijyen standartlarını %100'e çıkarmak
Hedef 3.2 (H3.2)	Kuruma CİMER, MEBİM, e-Muhtar, dilekçe ve benzeri yollarla yapılan şikayet sayısını o'da tutmak.

TEMA	EĞİTİM-ÖĞRETİME ERİŞİM ve KATILIM								
Amaç 1	A 1 Öğrencilerin eğitim öğretime etkin katılımlarıyla donanımlı olarak bir üst öğrenime geçişi sağlanacaktır.								
Hedef 1.1	PG 1.1.1 Bir eğitim ve öğretim yılında destekleme ve yetiştirme kurslarına kayıt yaptıran öğrenci oranı (%)								
Performans Göstergeleri	Hedef Etkisi	Başlangıç Değeri	2024	2025	2026	2027	2028	İzleme Sıklığı	Rapor Sıklığı
PG 1.1.1 Bir eğitim ve öğretim yılında destekleme ve yetiştirme kurslarına kayıt yaptıran öğrenci oranı (%)	25	80	80	85	90	95	100	6 ay	12 ay
PG 1.1.2 Destekleme ve yetiştirme kurslarına devam eden öğrencilerin katılım sağladığı derslerin not ortalaması	25	60	65	70	75	80	85	6 ay	12 ay
PG 1.1.3 20 gün ve üzeri özürsüz devamsızlık yapan öğrenci oranı (%)	25	30	30	25	20	15	15	6 ay	12 ay
PG 1.1.4 20 gün ve üzeri özürlü devamsızlık yapan öğrenci oranı (%)	25	15	14	13	12	11	10	6 ay	12 ay
Koordinatör Birim	Okul İdaresi ve Öğretmenler								
İş birliği Yapılacak Birimler	İlçe Milli Eğitim ve İlçe Vat. Ve Nüf. İşleri Müd., Yerel Yöneticiler								
Riskler	Veli iletişim ve adres bilgilerine ulaşılamaması								
Stratejiler	<p>S1. Öğrencilerin genel derslerdeki kazanım eksiklikleri tespit edilerek destekleme ve yetiştirme kurslarıyla akademik yeterliklerinin artırılması sağlanacaktır.</p> <p>S2. Dijital platformlar aracılığıyla öğrencilerin tamamlayıcı ve destekleyici eğitim almaları sağlanacaktır.</p> <p>S3. DYK'lara yönelik ders içeriklerine katkı sağlayacak etkinlik, okuma vb aktivitelerin zenginleştirilmesi sağlanacaktır.</p> <p>S4. DYK içerikleri öğrencinin hazır bulunuşluk seviyesi dikkate alınarak hazırlanacaktır.</p> <p>S5. Öğrencilerin devamsızlık nedenleri tespit edilerek devamsızlığa neden olan etmenler giderilecektir.</p>								
Maliyet Tahmini	10000								
Tespitler	Eğitime erişimle ilgili problemler iletişimin koordinesinde yaşanan aksaklıklardan meydana gelmektedir.								
İhtiyaçlar	Veli adres bilgileri değiştiğinde eğer nüfus müdürlüklerinde değişiklik kaydı yapıldıysa e okul üzerinden güncelleme yapma yolu ile değişikliğe ulaşılabilmektedir. Fakat nüfus müdürlüklerine bildirilmeyen adres değişimlerinde yerel kaynaklarla işbirliğine ihtiyaç vardır.								

Performans göstergesinin Hedefe Etkisi yüzde olarak ifade edilir. Amaca hizmet edecek hedeflerin tamamı %100 başarı performansı olarak düşünülerek tüm hedeflerinin toplamı için %100'lük oran bulmalıdır.

TEMA	EĞİTİM-ÖĞRETİME ERİŞİM ve KATILIM								
Amaç 2	A 2 Öğrencilere medeniyetimizin ve insanlığın ortak değerleriyle çağın gereklerine uygun bilgi, beceri, tutum ve davranışlar kazandırılacaktır.								
Hedef 2.2	H 2.2 Öğrencilerin bilimsel, kültürel, sanatsal, sportif ve toplum hizmeti alanlarında ders dışı etkinliklere katılım oranı artırılacaktır.								
Performans Göstergeleri	Hedef Etkisi	Başlangıç Değeri	2024	2025	2026	2027	2028	İzleme Sıklığı	Rapor Sıklığı
PG 1.2.1 Okulda bir eğitim ve öğretim döneminde bilimsel, kültürel, sanatsal ve sportif alanlarda en az bir faaliyete katılan öğrenci oranı (%)	25	20	20	25	30	35	40	6 ay	12 ay
PG 1.2.2 Bir eğitim ve öğretim yılında en az iki sosyal sorumluluk ve toplum hizmeti çalışmalarına katılan öğrenci oranı (%)	25	25	25	30	35	40	45	6 ay	12 ay
PG 1.2.3 Bir eğitim ve öğretim yılında yerel, ulusal ve uluslararası proje, yarışma vb. etkinliklere katılan öğrenci oranı (%)	25	15	20	25	30	35	40	6 ay	12 ay
PG 1.2.4 Okulda bir eğitim ve öğretim yılında geleneksel çocuk oyunları alt başlığında en az bir faaliyete katılan öğrenci oranı (%)	25	10	10	15	20	25	30	6 ay	12 ay
Koordinatör Birim	Okul İdaresi ve Öğretmenler								
İş birliği Yapılacak Birimler	İlçe Millî Eğitim Müdürlüğü								
Riskler	Her öğrencinin evinde internet altyapısı olmaması Teknolojinin kullanımı konusunda bilgi düzeyinin düşük olması								
Stratejiler	S1. Her bir öğrencinin bir kulüp faaliyetinde aktif olarak yer alması sağlanarak kulüp faaliyetlerinin etkinliği artırılacaktır. S2. Öğrencilerin seviyelerine uygun olarak toplumsal sorunların çözümüne katkı sağlamak ve farkındalık oluşturmak amacıyla afet ve acil durum, çevre, eğitim, spor, kültür ve turizm, sağlık ve sosyal hizmetler alanlarında toplum hizmeti faaliyetlerine katılımları artırılacaktır. S3. Okul bünyesinde yarışmalar düzenlenecektir. S4. Diğer kurum ve kuruluşlarla iş birliği içerisinde yürütülen bilimsel, sosyal, kültürel, sanatsal ve sportif alanlardaki faaliyetler artırılacaktır. S5. Okul bahçeleri çocukların geleneksel oyunlarla vakit geçirmelerini sağlayacak ve gelişimlerini destekleyecek şekilde etkin olarak kullanılacaktır								

Maliyet Tahmini	15000
Tespitler	Öğretmen ve idarecilerin mesleki gelişimi için hizmet içi eğitimin gerekliliği
İhtiyaçlar	Motivasyon

TEMA	EĞİTİM-ÖĞRETİMDE KALİTE								
Amaç 3	A 3 Ortaokul kademesinde öğrencilerin kaliteli eğitime erişimleri fırsat eşitliği temelinde artırılarak bilişsel, duyuşsal ve fiziksel olarak çok yönlü gelişimleri sağlanacak ve temel hayat becerilerini edinmiş öğrenciler yetiştirilecektir.								
Hedef 3.1	Öğrencilerin akademik başarılarıyla birlikte tasarım ve girişimcilik yönlerini artırmaya yönelik bütüncül çalışmalar yürütülecektir.								
Performans Göstergeleri	Hedefe Etkisi	Başlangıç Değeri	2024	2025	2026	2027	2028	İzleme Sıklığı	Rapor Sıklığı
PG 3.1.1 Matematik dersi yıl sonu puanı ortalaması	15	45	45	50	53	55	60	6 ay	12 ay
PG 3.1.2 Türkçe dersi yıl sonu puanı ortalaması	15	50	50	52	55	60	65	6 ay	12 ay
PG 3.1.3 Fen Bilimleri dersi yıl sonu puanı ortalaması	10	40	45	50	55	60	65	6 ay	12 ay
PG 3.1.4 Sosyal Bilimler dersi yıl sonu puanı ortalaması	10	55	55	57	60	65	70	6 ay	12 ay
PG 3.1.5 Yabancı dil dersi yıl sonu puanı ortalaması	10	45	45	50	55	60	65	6 ay	12 ay
PG 3.1.6 Öğrenci başına okunan kitap sayısı	10	8	8	9	10	11	12	6 ay	12 ay
PG 3.1.7 Okulun katılım sağladığı ulusal ve uluslararası proje sayısı	10	1	1	2	3	4	5	6 ay	12 ay
PG 3.1.8 Bir eğitim ve öğretim yılında yerel, ulusal ve uluslararası proje, yarışma vb. etkinliklere katılan öğrenci oranı (%)	10	5	5	10	15	20	25	6 ay	12 ay
PG 3.1.9 Ortaokul 5. sınıflarda yabancı dil ağırlıklı eğitim alan öğrenci oranı	10	10	15	20	25	30	30	6 ay	12 ay
Koordinatör Birim	Okul İdaresi ve Öğretmenler								

İş birliđi Yapılacak Birimler	Milli Eğitim Bakanlıđı
Riskler	“Eđitimde Başarı” kavramından yalnızca akademik başarının anlaşılması Eđitimcilerin yerel ve ulusal düzeyde yürütölen alıřmalara gönöllö olarak yeterli destek vermemesi Sosyal, kültörel ve sportif faaliyetlerle ilgili kurumlarda veri toplanamaması
Stratejiler	S1 Öđrencilerin kazanım eksiklikleri tespit edilerek destekleme ve yetiřtirme kurslarıyla akademik yeterliklerinin artırılması sađlanacaktır. S2 Öđrencilerin kompozisyon, resim, řiir vb. yarışmalara katılmaları teřvik edilecek, okul ierisinde yapılan yarışmalarda öđrencilerin ödöllenendirilmesi sađlanacaktır. S3 Okul kütöphanesi zenginleřtirilecek, öđrencilerin kitap okumasını teřvik edecek etkinlikler düzenlenecektir. S4 Öđrencilerin yerel, ulusal ve uluslararası proje ve yarışmalara katılmaları teřvik edilecektir.
Maliyet Tahmini	15000
Tespitler	-
İhtiyalar	-

TEMA	EĞİTİM-ÖĞRETİMDE KALİTE								
Amaç 4	A 4 Okulun eğitimin temel ilkeleri doğrultusunda niteliğini artırmak amacıyla kurumsal kapasite geliştirilecektir.								
Hedef 4.1	H 4.1 Eğitim ve öğretimin sağlıklı ve güvenli bir ortamda gerçekleştirilmesi için okul sağlığı ve güvenliği geliştirilecektir.								
Performans Göstergeleri	Hedef Etkisi	Başlangıç Değeri	2024	2025	2026	2027	2028	İzleme Sıklığı	Rapor Sıklığı
PG 4.1.1 Okulda yaşanan kaza sayısı	20	1	1	1	1	1	0	6 ay	12 ay
PG 4.1.2 Bağımlılıkla mücadele ile ilgili konularda eğitim alan öğrenci ve öğretmen sayısı	10	10	15	20	25	30	35	6 ay	12 ay
PG 4.1.3 Akran zorbalığı ve siber zorbalıkla ilgili konularda eğitim alan öğretmen, öğrenci ve veli sayısı	15	25	40	60	80	100	120	6 ay	12 ay
PG 4.1.4 Sağlıklı beslenme ve obezite ile ilgili konularda verilen eğitim alan öğrenci, öğretmen ve veli sayısı	15	25	40	60	80	100	120	6 ay	12 ay
PG 4.1.5 Hijyen, gıda güvenliği, bulaşıcı hastalıklar ile ilgili konularda verilen eğitim alan öğrenci, öğretmen ve personel sayısı	10	20	30	40	50	60	70	6 ay	12 ay
PG 4.1.6 Sivil savunma eğitimlerine katılan öğrenci ve öğretmen sayısı	10	50	60	70	80	90	100	6 ay	12 ay
PG 4.1.7 Afet ve acil durum tatbikat sayısı	20	2	4	6	8	10	12	6 ay	12 ay
Koordinatör Birim	Okul İdaresi ve Öğretmenler								
İş birliği Yapılacak Birimler	İlçe Mem-Halk Eğitim Merkezi-RAM								
Riskler	Zaman Ayarlamada Bireysel Farklılıklardan dolayı İsteksizlik								
Stratejiler	S1 Eğitim ortamları iş sağlığı ve güvenliği yönergesine uygun hâle getirilecektir. S2 Öğrenci, öğretmen ve velilerde farkındalık oluşturmak için bağımlılıkla mücadele, akran zorbalığı, siber zorbalık, sağlıklı beslenme ve obezite, hijyen, bulaşıcı hastalıklar ve gıda güvenliği gibi konularda alan uzmanları ile iş birliğinde eğitimler düzenlenecektir. S3 Doğa, insan ve teknoloji kaynaklı (deprem, sel, heyelan, yangın, çığ ve salgın hastalıklar vd.) afetlere karşı gerekli tedbirlerin alınması için çalışmalar yapılacaktır.								

Maliyet Tahmini	20000
Tespitler	-
İhtiyaçlar	-

TEMA	KURUMSAL KAPASİTE								
Amaç 5	A 5 Eğitim ve öğretimin niteliğinin geliştirilmesi sağlanacaktır.								
Hedef 5.1	H 5.1 Kurum personelinin mesleki gelişimlerinin artırılması sağlanacaktır.								
Performans Göstergeleri	Hedefe Etkisi	Başlangıç Değeri	2024	2025	2026	2027	2028	İzleme Sıklığı	Rapor Sıklığı
PG 5.1.1 Hizmet içi eğitim alan yönetici ve öğretmen sayısı	10	8	8	9	10	11	14	6 ay	12 ay
PG 5.1.2 Eğitim alan yardımcı personel sayısı	10	1	1	1	1	1	1	6 ay	12 ay
PG 5.1.3 Uzaktan hizmet içi eğitime katılan öğretmen sayısı	10	10	11	12	13	14	15	6 ay	12 ay
PG 5.1.4 Ulusal ve uluslararası projelere katılım sağlayan öğretmen sayısı	15	1	1	2	3	4	5	6 ay	12 ay
PG 5.1.5 Öğretmenlere yönelik düzenlenen eğitim sayısı	15	2	2	3	5	7	10	6 ay	12 ay
PG 5.1.6 Yöneticilere yönelik düzenlenen eğitim sayısı	15	-	1	1	1	2	2	6 ay	12 ay
PG 5.1.7 Yüksek lisans eğitimini sürdüren/ tamamlayan öğretmen ve yönetici sayısı	15	1	1	2	3	3	3	6 ay	12 ay
5.1.8 Doktora eğitimini sürdüren/tamamlayan öğretmen ve yönetici sayısı	10	0	0	0	0	0	1	6 ay	12 ay
Koordinatör Birim	Okul İdaresi ve Öğretmenler								
İş birliği Yapılacak Birimler	İl ve İlçe Milli Eğitim Müdürlükleri								
Riskler	-								
Stratejiler	S1 Okul yöneticilerinin ve öğretmenlerin mesleki gelişim ihtiyaçları tespit edilerek bu ihtiyaçları gidermeye yönelik bir mesleki gelişim planı hazırlanacaktır. S2 Bakanlık, diğer kurum ve kuruluşlarla yapılan iş birlikleri kapsamında yardımcı personelin görev alanı ile ilgili iş başı eğitim almaları sağlanacaktır. S3 Okul öğretmenlerinin alanlarında mesleki gelişimlerini ve öğretmenlik yeterliklerini geliştirmek için mahalli ve merkezi düzeyde eğitim almaları sağlanacaktır.								
Maliyet Tahmini	5000								

Tespitler	-
İhtiyaçlar	-

TEMA	KURUMSAL KAPASİTE									
Amaç 6	A 6 Eğitim ortamlarının fiziki imkânları geliştirilecektir.									
Hedef 6.1	H 6.1 Temel eğitimde okulların niteliğini arttıracak uygulamalara ve çalışmalara yer verilmesi sağlanacaktır.									
Performans Göstergeleri	Hedefe Etkisi	Başlangıç Değeri	2024	2025	2026	2027	2028	İzleme Sıklığı	Rapor Sıklığı	
PG 6.1.1 İyileştirilen fiziki mekân sayısı.	100	1	1	2	3	4	5	6 ay	12 ay	
Koordinatör Birim	Okul İdaresi									
İş birliği Yapılacak Birimler	İnşaat Emlak Birimi-İçe MEM									
Riskler	Engelli asansörlerinin ihtiyaç duymayan bireyler tarafından kullanılması Güvenlik kamerası ihtiyacının karşılanabilmesi için Okul-Aile Birliği bütçesinin yetersizliği Eski yapı binaların fiziksel şartlarının "Güvenli Okul" standartlarına uymaması, dönüştürmede yaşanan fiziksel güçlükler Okul kütüphanelerinin oda/sınıf/derslik vb. ihtiyaçlarının karşılanabilmesi için dönüştürülmesi									
Stratejiler	S1 Fiziki mekânların (derslikler, spor salonu, kütüphaneler, atölyeler vb.) iyileştirilmesi için kamu idareleri, belediyeler ve işverenlerle iş birlikleri yapılacaktır.									
Maliyet Tahmini	30000									
Tespitler	-									
İhtiyaçlar	-									

4.BÖLÜM

MALİYETLENDİRME

4. MALİYETLENDİRME

Tablo 16 Tahmini Maliyet Tablosu

	2024	2025	2026	2027	2028	Toplam Maliyet
Amaç 1	10000	15000	20000	25000	30000	100000
Hedef 1.1	10000	15000	20000	25000	30000	100000
Amaç 2	15000	25000	35000	45000	55000	175000
Hedef 2.1	15000	25000	35000	45000	55000	175000
Amaç 3	15000	20000	25000	30000	35000	125000
Hedef 3.1	15000	20000	25000	30000	35000	125000
Amaç 4	20000	30000	40000	50000	60000	200000
Hedef 4.1	20000	30000	40000	50000	60000	200000
Amaç 5	5000	7000	9000	11000	13000	45000
Hedef 5.1	5000	7000	9000	11000	13000	45000
Amaç 6	30000	40000	50000	60000	70000	250000
Hedef 6.1	30000	40000	50000	60000	70000	250000
Genel Yönetim Giderleri	30000	40000	50000	60000	70000	250000
TOPLAM	135000	165000	205000	245000	345000	1145000

5.BÖLÜM

İZLEME VE DEĞERLENDİRME

5. İZLEME VE DEĞERLENDİRME

Okulumuz Stratejik Planı izleme ve değerlendirme çalışmalarında 5 yıllık Stratejik Planın izlenmesi ve 1 yıllık gelişim planının izlenmesi olarak ikili bir ayrıma gidilecektir.

Stratejik planın izlenmesinde 6 aylık dönemlerde izleme yapılacak denetim birimleri, il ve ilçe milli eğitim müdürlüğü ve Bakanlık denetim ve kontrollerine hazır halde tutulacaktır. Yıllık planın uygulanmasında yürütme ekipleri ve eylem sorumlularıyla aylık ilerleme toplantıları yapılacaktır. Toplantıda bir önceki ayda yapılanlar ve bir sonraki ayda yapılacaklar görüşülüp karara bağlanacaktır.

İzleme Değerlendirme Dönemi	Gerçekleştirme Zamanı	İzleme Değerlendirme Dönemi Süreç Açıklaması	Zaman Kapsamı
I. İzleme Değerlendirme Dönemi	Her yılın Temmuz ayı içerisinde.	<ul style="list-style-type: none">❖ Sorumlu Birimler tarafından gerekli bilgilerin toplanması ve birleştirilmesi.❖ Göstergelerin gerçekleşme durumları hakkında hazırlanan raporun üst yöneticiye sunulması.	Ocak- Temmuz Dönemi
II. İzleme Değerlendirme Dönemi	İzleyen yılın şubat ayı sonuna kadar	<ul style="list-style-type: none">❖ Sorumlu Birimler tarafından gerekli bilgilerin toplanması ve birleştirilmesi.❖ Üst yönetici başkanlığında yılsonu gerçekleşmelerinin, gösterge hedeflerinden sapmaların ve sapma nedenlerinin değerlendirilerek gerekli tedbirlerin alınması.	Tüm yıl